

# INSTRUKTIONSBOK

# FETTSPRUTA

## 907254, 0102459, 0102460



## GENERELLA SÄKERHETSFÖRESKRIFTER

OBS!

Läs instruktionen noga innan fettpistolen tas i bruk.

Om inte instruktionerna följs kan detta orsaka elektriska chocker, brand eller personskador. SPARA DENNA INSTRUKTION.

Bär inte fettpistolen på annat sätt än i handtaget, eller i bärsle (gäller modell 0102460).

Om sladden skadats, ersätt denna omedelbart.

Fettpistolen får inte användas i explosiv miljö, då den EJ är EX-klassad.

Batteriet får endast laddas i batteriladdare tillhörande fettpistolen.

Endast batterier tillhörande fettpistolen får användas.

Använd inte fettpistolen nära brännbara föremål eller damm då det kan uppstå gnistor från batteriet.

Fettpistolen kan uppnå ett maxtryck på ca 476 bar. Använd alltid högtrycksslanger och kopplingar avsedda för ändamålet.

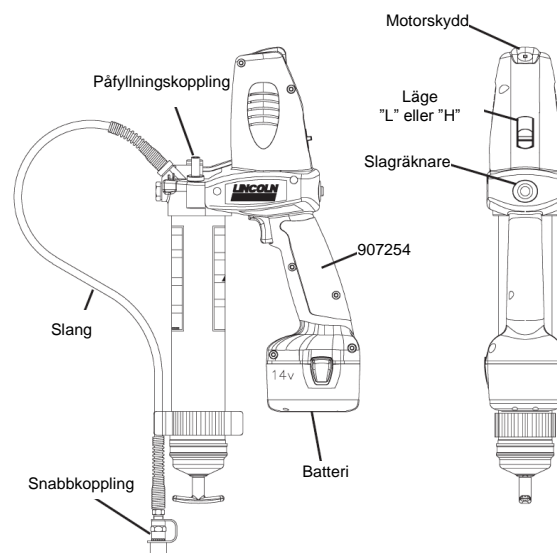
Fettpistolen är avsedd för manuell smörjning och har ett motorskydd som löser ut om smörjpunkten eller smörjledningen är blockerad.

### Tekniska data:

|                    |                 |
|--------------------|-----------------|
| Spänning           | 14,4 V          |
| Maxtryck läge "L"  | 476 bar         |
| Maxtryck läge "H"  | 204 bar         |
| Fettpatronstorlek  | 400 gr          |
| Temperatur         | -18 till +50    |
| Ström              | 4,0 A           |
| Fettstyvhet        | upp till NLGI 2 |
| Fettflöde läge "L" | 108 gr/min      |
| Fettflöde läge "H" | 241 gr/min      |
| Vikt               | 3,6 kg          |

### Tillbehör:

|                     |              |
|---------------------|--------------|
| Batteri, NiCd       | 14,4 V       |
| Kapacitet           | 1700 mAh     |
| Laddningstid        | 1 tim        |
| Anslutningsspänning | 220 V, 50 Hz |



### Motorskydd

För att förhindra att motorn blir överhettad är fettpistolen utrustad med motorskydd som löser ut vid 476 bar. För att återställa motorskyddet, vänta minst 10 sek och tryck på den röda resetknappen.

Om motorskyddet löser ut upprepade gånger är det ett tecken på att smörjpunkten eller ledningen är igensatt.

### Växla mellan läge "L" och "H"

"L" = Lågt flöde, högt tryck

"H" = Högt flöde, lågt tryck

För att växla mellan "L" och "H" måste fettpistolen stannas. Om det inte går att få knappen i läge, tryck försiktigt på avtryckaren för att den skall komma i läge.

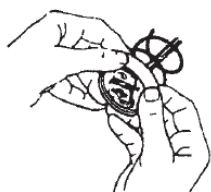
### Slagräknare

Fettpistolen är utrustad med en slagräknare för att kunna räkna ut fettmängden som är utmatad. Håll tummen mot slagräknaren under utmatning och räkna antalet slag. För att uppnå bästa resultat mät antalet slag med fettpistolen i läge "L".

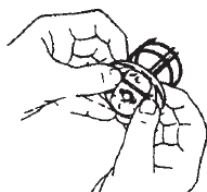
| Antal slag | Mängd     |
|------------|-----------|
| 10         | 5,7 gram  |
| 15         | 8,5 gram  |
| 20         | 11,4 gram |

## Byte av fettpatron

1. Dra tillbaka handtaget tills stången är helt utdragen och häkta fast stångens spår i lockets urtag.
2. Skruva bort fettbehållaren från fettpistolen.
3. Lossa stångens spår från urtaget med största försiktighet för att få ur den tomma patronen.
4. Kontrollera åt vilket håll gummiläppen pekar innan en ny patron monteras. För att använda patroner skall läppen peka mot handtaget. Se figur nedan.



Patronfyllning



Fyllning manuellt eller med pump

5. För att ändra riktning på läppen, skruva loss röret från locket. Ändra riktning på gummiläppen och montera ihop igen.
6. Dra tillbaka handtaget tills stången är helt utdragen och häkta fast stångens spår i lockets urtag.
7. Ta bort skyddsplasten från patronen och trä i den i fettbehållaren.
8. Skruva fast fettbehållaren på fettpistolen.
9. Lossa stångens spår från urtaget och se till att det inte finns någon luft i fett.

## Ändra fettspjutans för att fylla lösfett från hink eller med pump.

1. Se punkt 5 -9 ovan

## Påfyllning av lösfett från hink.

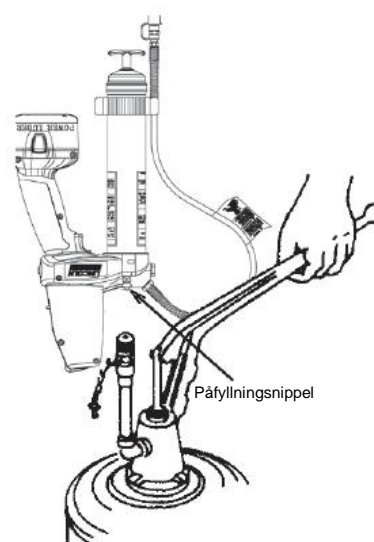
1. Skruva bort fettbehållaren från fettpistolen.
2. Fyll på med fett i pumphuset.
3. Tryck ner fettbehållarens öppna ände några centimeter i fett. Drag sakta stången bakåt samtidigt som behållaren sakta trycks ner i fett. På så sätt undviker man att luft kommer i behållaren.
4. Då stången är helt utdragen, häkta fast stångens spår i lockets urtag.
5. Skruva fast fettbehållaren löst på fettpistolen. Lossa stångens spår från lockets urtag och frigör stången från

kolven genom att vrida på handtaget och tryck sedan in den i behållaren.

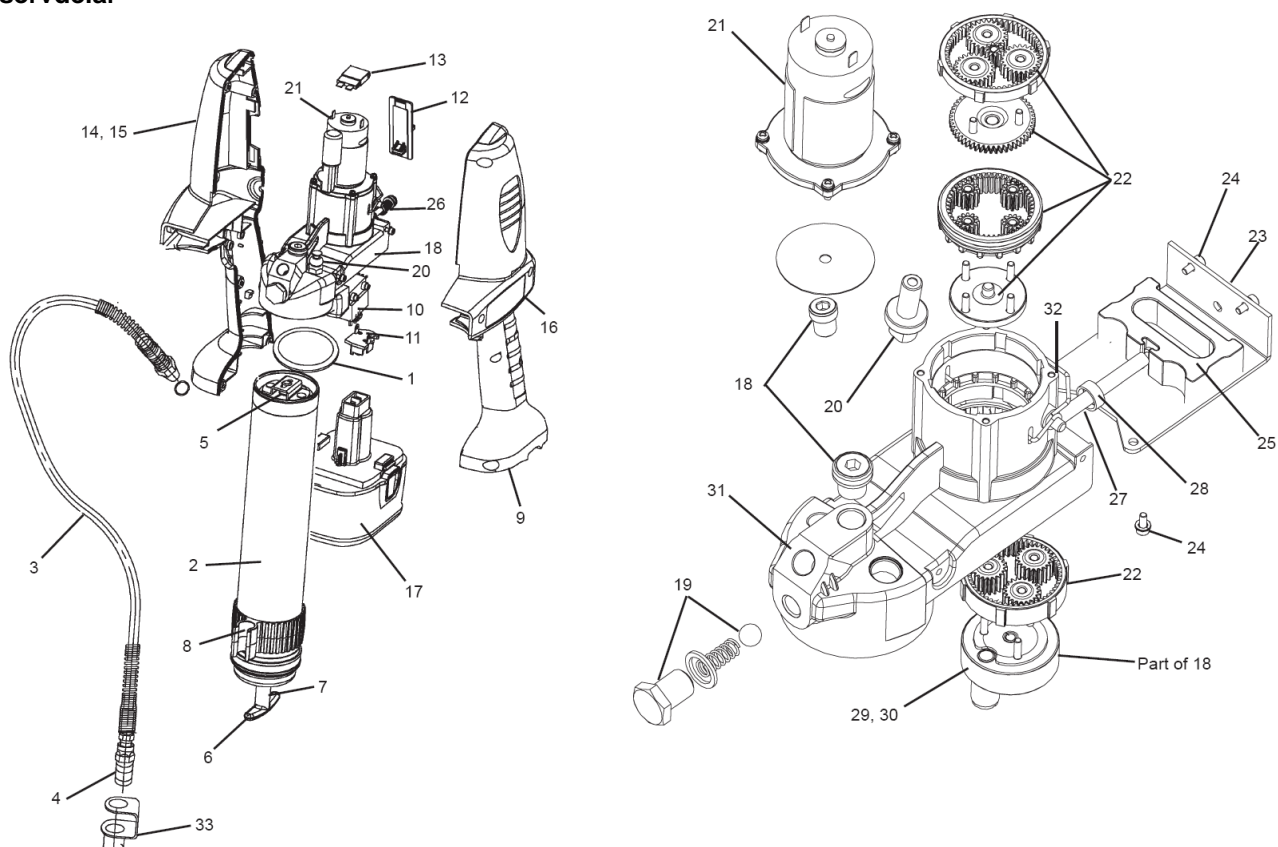
6. Skruva försiktigt ut behållaren från pumphuset tills lite fett sipprar ut vid gängen. Skruva sedan fast behållaren i pumphuset.

## Påfyllning av lösfett med pump.

1. Lås fast följekolven genom att vrida på handtaget.
2. Anslut fettspjutans påfyllningsnippel till fettpumpen och pumpa in fett.
3. När fettbehållarens stång sticker ut ca 200 mm och spåret i stången syns, är behållaren full.
4. Frigör stången från kolven genom att vrida på handtaget och tryck sedan in den i behållaren.



## Reservdelar



| Detalj nr | Benämning          | Art nr |
|-----------|--------------------|--------|
| 1         | Packning           | 907237 |
| 2         | Fettbehållare      | 907218 |
| 3         | Slang              | 907127 |
| 4         | Koppling           |        |
| 5         | Följekolv          |        |
| 6         | Handtag            |        |
| 7         | Stång              |        |
| 8         | Slangfäste         |        |
| 9         | Handtag            |        |
| 10        | Avtryckare         | 907514 |
| 11        | Monteringssats     |        |
| 12        | Lägesbrytare       |        |
| 13        | Motorskydd         | 907459 |
| 14        | Handtag            | 907513 |
| 15        | Handtag elektronik |        |
| 16        | Dekal              |        |
| 17        | Batteri            | 907255 |

| Detalj nr | Benämning          | Art nr |
|-----------|--------------------|--------|
| 18        | Pumpmonteringssats | 907516 |
| 19        | Backventil         |        |
| 20        | Påfyllningsnippel  |        |
| 21        | Motor              | 907436 |
| 22        | Kuggjulssats       | 907515 |
| 23        | Pumpstomme         |        |
| 24        | Lock               |        |
| 25        | Fäste              |        |
| 26        | Slagräknare        |        |
| 27        | Kolv               |        |
| 28        | Tätning            |        |
| 29        | Set med stolpar    |        |
| 30        | Set med rullar     |        |
| 31        | Pumphus            |        |
| 32        | Fjäder             |        |
| 33        | Kopplingshuv       |        |

Detaljer som ej finns på bilden

| Art nr  | Benämning                     |
|---------|-------------------------------|
| 907019  | Kolv till 1,3 kg behållare    |
| 906808  | Behållare 1,3 kg              |
| 0122368 | Adapter för 1,3 kg behållare  |
| 906841  | Packning för 1,3 kg behållare |
| 906806  | Bårsele                       |
| 907256  | Batteriladdare                |

### Metod att avlägsna luft ut fett.

1. Dra ut stången och vrid handtaget för att fästa den vid följekolven. Tryck sedan på stången samtidigt som avluftningsventilen hålls intryckt.
2. Gör korta tryck på fettssprutans startknapp tills luften är borta. Lösgör följekolven från stången genom att vrida handtaget och tryck sedan in stången i behållaren.
3. Om steg 2 misslyckas, lossa fettbehållaren från pumphuset 1/2 – 1 varv.
4. Tryck på följestången tills fett sipprar ut vid gången.
5. Skruva fast fettbehållaren igen och frigör stången från kolven genom att vrida på handtaget och tryck sedan in den i behållaren.

### Batteriladdaren.

Innan fettssprutan används första gången skall batteriet laddas i 12 timmar.

Se till att laddaren är märkt med samma spänning som det eluttag du tänker använda.

1. Anslut sladden till eluttaget.
2. Sätt i batteriet i laddaren. Den röda laddningslampan blinkar när laddning pågår.
3. Då laddningen är klar lyser den röda laddningslampan med fast sken.
4. Batteriet kan lämnas kvar i laddaren tills det skall användas.
5. Ta ur sladden ur eluttaget då laddaren inte används.

Laddningslampans funktion:

Laddning pågår: \_\_\_\_\_

Fulladdad: \_\_\_\_\_

Ersätt batteriet: .....

Problem med laddning: .....

Då batteriet håller på att laddas ur kommer effekten att avta successivt. Ladda inte batteriet innan effekten avtagit då batteriet kan ta skada om det laddas när det redan är fulladdat. Låt batteriet arbeta till det inte orkar längre och ladda det då.

Då fettssprutan används kan batteriet bli varmt. Låt batteriet svalna innan det laddas på nytt.

Använd inte batteriladdaren vid temperaturer lägre än 0°C eller högre än +40°C.

Originalbatteriet kan endast ersättas av ett annat originalbatteri. Det går inte att använda några andra batterier.

Batteriladdaren får inte utsättas för regn eller snö.

Bär inte laddaren i sladden.

Om sladden har blivit skadad skall batteriladdaren kasseras och ersättas med en ny.

Laddaren får inte täckas över under pågående laddning.

Batteriet kan bli lite varmt under pågående laddning – detta är fullt normalt.

Förbrukade batterier skall lämnas för återvinning.

Förvara batteriladdaren torr.



## Felsökning.

| Problem                     | Möjlig felorsak  | Åtgärd   |
|-----------------------------|--|--|
| Motorn fungerar inte        | <ul style="list-style-type: none"><li>- Batteriet behöver laddas</li><li>- Dålig kontakt med motorn</li></ul>  | <ul style="list-style-type: none"><li>- Ladda batteriet</li><li>- Ta bort batteriet, montera isär handtaget och kontrollera om några sladdar är lösa</li></ul>   |
| Fettpistolen ger inget fett | <ul style="list-style-type: none"><li>- Pumphuset saknar fett</li><li>- Fettpistolen suger luft</li><li>- Backventil 19 fungerar inte</li></ul>        | <ul style="list-style-type: none"><li>- Kontrollera att pumphuset har fett, fyll på om så behövs</li><li>- Avlufta fettet</li><li>- Ta bort backventilen 19 och kontrollera att den fungerar</li></ul> |
| Fettpistolen suger luft     | <ul style="list-style-type: none"><li>- Luft har samlats i fettsprutan vid fyllning av lösfett</li><li>-Följekolven har fastnat i behållaren</li></ul> | <ul style="list-style-type: none"><li>- Töm behållaren och fyll den på nytt, samt avlufta</li><li>- Byt behållare</li></ul>  |
| Batteriet tar inte laddning | <ul style="list-style-type: none"><li>- Laddaren får ingen ström</li><li>- Batteriet kan vara skadat</li></ul>   | <ul style="list-style-type: none"><li>- Anslut laddaren till ett eluttag</li><li>- Byt batteri</li></ul>   |

**LINCOLN** Model 1400, 1440, 1442, 1442E, 1444, 1444E  
**PowerLuber Grease Gun**

**Declaration of conformity according to EMV directive 89/336/EEG as last amended by EC Directive 93/68/EEC Electromagnetic Compatibility.©**

We declare that the model of the **PowerLuber Grease Gun - Battery Charger** in the version supplied by us, complies with the provisions of the above mentioned directive.

Applied harmonized standards in particular:

- EN61000-3-3 Electromagnetic Compatibility (EMC) - Part 3: Limits - Section 3: Limitations of Voltage Fluctuations and Flicker in Low Voltage Supply Systems for Equipment with Rated Current = 16A - SAME AS IEC 61000-3-3
- EN 55014-2 Electromagnetic Compatibility - Requirements for Household Appliances, Electric Tools, & Similar Apparatus - Part 2: Immunity - Product Family Standard
- EN55014-1 Electromagnetic Compatibility - Requirements for Household Appliances, Electric Tools and Similar Apparatus - Part 1: Emission - Product Family Standard
- EN 61000-3-2 + Amendment 1, + Amendment 2, + Amendment 14 Electromagnetic Compatibility (EMC) Part 3: Limits - Section 2: Limits for Harmonic Current Emissions (Equipment Input Current <= 16A per Phase)

**Déclaration de la conformité selon la directive 89/336/EEG d'cEmv modifié en dernier lieu par la compatibilité 93/68/EEC électromagnétique directive de EC. ©**

Nous déclarons que le modèle du **PowerLuber A Graisse - Chargeur et de la Batterie** dans la version fournie par nous, se conforme aux dispositions de la directive mentionnée ci-dessus.

Normes harmonisées appliquées en particulier

- EN61000-3-3 Electromagnetic Compatibility (EMC) - Part 3: Limits - Section 3: Limitations of Voltage Fluctuations and Flicker in Low Voltage Supply Systems for Equipment with Rated Current = 16A - SAME AS IEC 61000-3-3
- EN 55014-2 Electromagnetic Compatibility - Requirements for Household Appliances, Electric Tools, & Similar Apparatus - Part 2: Immunity - Product Family Standard
- EN55014-1 Electromagnetic Compatibility - Requirements for Household Appliances, Electric Tools and Similar Apparatus - Part 1: Emission - Product Family Standard
- EN 61000-3-2 + Amendment 1, + Amendment 2, + Amendment 14 Electromagnetic Compatibility (EMC) Part 3: Limits - Section 2: Limits for Harmonic Current Emissions (Equipment Input Current <= 16A per Phase)

*Paul A. Conley 8/23/01*

St. Louis, MO 10/14/05, Paul Conley, Chief Engineer



**ASSALUB AB**

P.O. Box 240  
SE-597 26 Åtvidaberg  
Sweden

Tel.:+46 120-358 40

Fax.:+46 120-152 11

Email:[info@assalub.se](mailto:info@assalub.se)

Internet:[www.assalub.se](http://www.assalub.se)